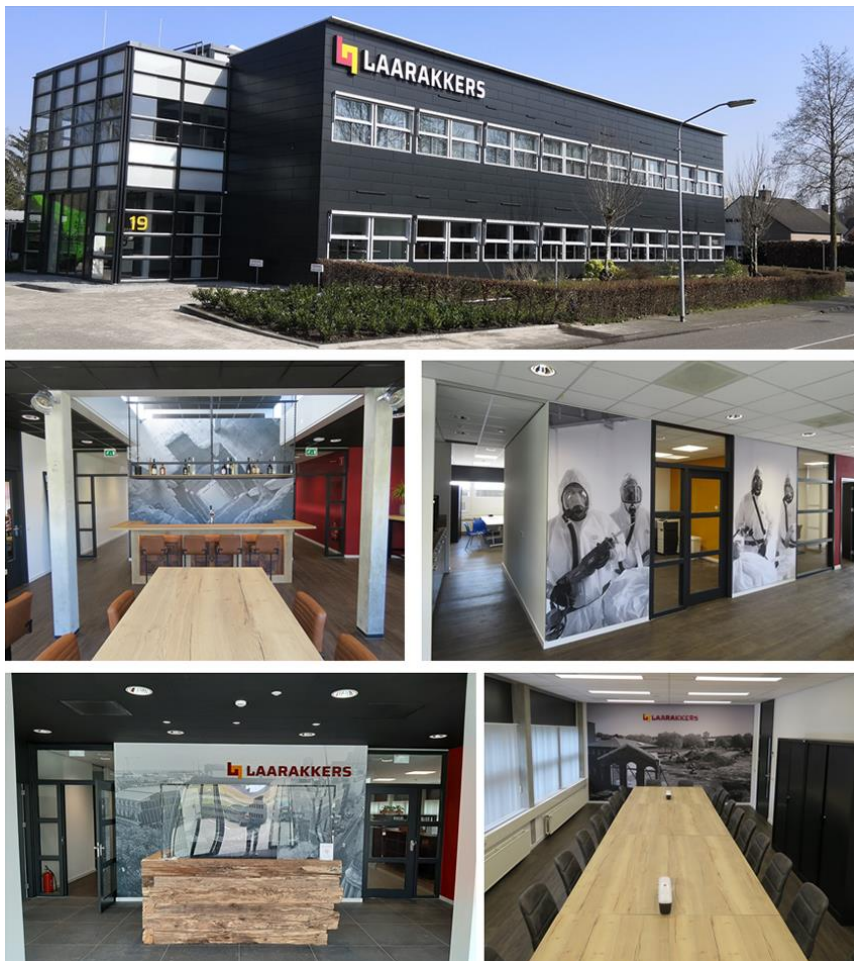


CO₂ reductiemaatregelen

W.M. Laarakkers Combinatie B.V.

CO₂-prestatieladder 2020-2030

Laarakkers heeft haar ambities voor de CO₂-reductiemaatregelen in kaart gebracht om effectief haar CO₂-uitstoot te reduceren. Deze worden ieder half jaar beoordeeld op hun effectiviteit.



Inhoudsopgave

1. Inleiding	3
2. Ambities en strategie	3
3. Scope 1 CO ₂ (directe) emissie	5
4. Scope 2 CO ₂ (indirecte) emissie	6
5. Scope 3 CO ₂ gehele levenscyclus	7

1. Inleiding

Voor u ligt het overzicht van de te nemen reductiemaatregelen van W.M. Laarakkers combinatie B.V. (hierna te noemen Laarakkers). Dit is een groep van bedrijven op het gebied van slopen (in de breedste zin van het woord) grondverzet, transport en recyclingbedrijven. De reductiemaatregelen zijn opgesteld in het kader van de CO₂-Prestatieladder. Het plan geeft een beschrijving hoe de maatregelen, zoals beschreven in het Handboek CO₂-Prestatieladder 3.1, is geregeld.

Laarakkers is een Nederlandse familieonderneming opgericht in 1945. Destijds gestart als loonbedrijf en inmiddels uitgegroeid tot een gerenommeerde en toonaangevende internationale totaalontzorgers. Sloop, asbestverwijdering, grond- en bouwstofrecycling, transport- en projectontwikkeling kennen wij als onze specialismen.

Een sterk groeiende, flexibele en innovatieve organisatie met oog voor detail

Met een jaarlijkse omzet van ongeveer 45 miljoen euro, circa 145 medewerkers en ruim 600 projecten kunnen wij met trots zeggen dat we een sterke organisatie zijn en inmiddels een toonaangevende marktpositie in de sloop-, bouw- en vastgoedsector hebben in zowel Zuid Nederland als Nordrhein Westfalen in Duitsland. Dit willen we graag vasthouden én uitbouwen. Wij doen dit door samen met onze medewerkers, partners en klanten op een innovatieve en duurzame wijze te streven naar het hoogst haalbare resultaat.

2. Ambities en strategie

Ambitie

De mens, planeet en welvaart in perfecte harmonie, dat is onze ambitie. Dit willen we bereiken door:

- Doorlopend te investeren in onderzoek en ontwikkeling naar nieuwe innovatieve technieken en technologieën die ons werk niet alleen efficiënter maken, maar ook duurzamer. O.a. door een modern machinepark;
- Samen met onze partners een actieve bijdrage te leveren aan omgevingsvraagstukken, om zo een gezonde en duurzame leefomgeving te creëren;
- Het thema duurzame inzetbaarheid integraal toe te passen in onze organisatie. En hiermee de prestaties, gezondheid, competenties, motivatie en betrokkenheid van ons personeel te bevorderen;
- Internationale kennis- en expertise uitbreiding om zo de sloop-, bouw- en vastgoedmarkt – inclusief de gehele keten – naar een hoger en duurzamer niveau te tillen;

Strategie

Om als toonaangevende speler in de sloop-, bouw- en vastgoedsector te opereren, focussen wij ons de komende periode op de thema's innovatie en duurzaamheid en de praktische toepasbaarheid hiervan.

Wij zullen hierdoor investeren in:

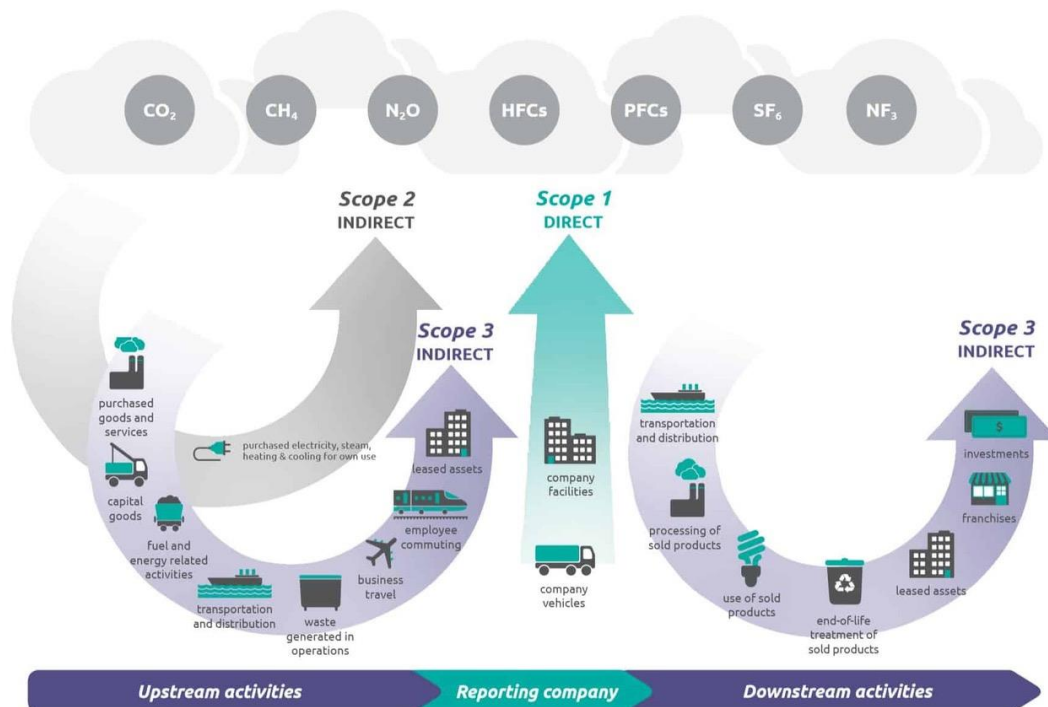
- Verdere modernisering en verduurzaming van ons machinepark;

- Ontwikkeling, zelfontplooiing en deskundigheid van ons personeel, aan de hand van functioneringsgesprekken, persoonlijke begeleiding en bijscholing;
- Systemen en processen die de interne en externe communicatie van onze organisatie vereenvoudigen en verder professionaliseren;
- Nieuwe samenwerkingen aangaan die innovatie en de duurzame ontwikkeling van de sloop-, bouw- en vastgoedsector bevorderen;
- De kwaliteit van onze dienstverlening door constant te zoeken naar vernieuwingen en verbeteringen in onze bedrijfsprocessen met behulp van ons kwaliteitsmanagementsysteem en bijbehorende certificaten.

Op deze manier willen wij onze positie als toonaangevende totaaloplosser van uiteenlopende sloop-, bouw- en vastgoedvraagstukken behouden én versterken.

Slopen geeft ruimte voor de toekomstige bebouwing of hergebruik op duurzame wijze uitgevoerd en daarmee bijdraagt aan een duurzamere leefomgeving. Met behulp van de nieuwste innovatieve technieken, effectieve werkwijzen en optimaal hergebruik van vrijgekomen sloopmaterialen voor productie van (hoogwaardige) grondstoffen, draagt Laarakkers bij aan de zorg voor mens, planeet en welvaart.

Laarakkers stelt zich ten doel om de totale CO₂-emissie in de periode van 2020 tot 2030, ondanks de groei van het bedrijf, niet verder op te laten lopen en waar mogelijk te reduceren. Er zijn reductiemaatregelen opgesteld om deze ambitie te behalen Deze worden ieder half jaar beoordeeld op hun effectiviteit.



3. Scope 1 - CO₂ (directe) emissies

Hierin brengen wij de reductie van de directe CO₂-uitstoot in kaart, veroorzaakt door eigen bronnen binnen de organisatie. Het betreft dan de uitstoot door eigen gebouw-, vervoer- en sloop gerelateerde activiteiten.

De volgende energiestromen vallen onder scope 1:

- 3.1 Brandstofverbruik van alles wat eigendom is (in liters brandstof)
- 3.2 Gasverbruik (in m³)

3.1 Brandstofverbruik van alles wat eigendom is (in liters brandstof):

Voor de diverse projecten maken wij gebruik van het machinepark van de Laarakkers groep. Hiervoor hebben wij een enorm groot assortiment aan wagens en machines ter beschikking. Laarakkers streeft naar een wagen- en machinepark wat niet ouder is dan 5 jaar.

De Laarakkers groep heeft in 2021 aangekocht:

- Auto Ford Focus hybride, vervanging van diesel
- CAT 352 Next Gen, Stage 5 motor. Ter vervangen van Stage 3B;
- CAT 326 Next Gen, Stage 5 motor. Ter vervangen van Stage 3B;
- Hitachi 490-7, Stage 5 motor. Ter vervanging van Stage 3B
- Schranklader Bobcat S450 Stage 5, ter vervanging van een oude diesel
- Verder heeft onze partner Wim Martens Logistics eveneens nieuwe vrachtwagens aangekocht met Euro 6 motoren.

De totale groep heeft een ca. 2 miljoen liter brandstof per jaar als uitstoot. Dat is een enorme hoeveelheid die we gaan terugbrengen.

We doen dit door een modern machine- en vrachtwagenpark die minder verbruik hebben als de vorige generatie.

We gaan over in Nederland naar hVO20 als diesel.

In Duitsland is nog geen HVO diesel toegestaan. Daarom gaan we daar over naar een toevoeging die 6 % bespaard.

Deze maatregel zijn voor uiterlijk januari 2022 voorzien. Waar mogelijk in december 2021. Bijgevoegd het Duitse certificaat.

Verder gaan we een interen campagne starten om onze medewerkers te overtuigen van hergebruik van grondstoffen in plaats van afval te produceren en onze medewerkers bewuster maken van de dieselluitstoot.

Daartoe maken we een nieuwe website-pagina gebaseerd op het 4 zuilen model.

3.2 Gasverbruik

Kantoor Sambeek

- Geen bijzonderheden

Kantoor Boxmeer

- Per 1 juli 2021 is de gasmeter vervangen voor een kleinere gasmeter.

4. Scope 2 - CO₂ (indirecte) emissies

Hierin brengen wij de reductie van de indirecte uitstoot van CO₂ in kaart. Het zijn emissies die ontstaan door de opwekking van elektriciteit, warmte en koeling en stoom in installaties die niet tot de eigen onderneming behoren, doch die door de organisatie worden gebruikt.

De volgende energiestroom valt onder scope 2:

- 4.1 Elektriciteitsverbruik (in kWh per energieleverancier / type stroom)

Reductie door energiebesparingsmaatregelen

Reductie door middel van zonnepanelen.

Vanuit de Laarakkers groep is er een investering gedaan voor zonnepanelen. Hiermee gaan we onze stroomvoorziening zo veel als mogelijk opwekken door middel van zonnepanelen.

Kantoor Sambeek

- Inmiddels zijn er sinds 1 januari 2021, 168 zonnepanelen van elk 340 Wp, met een totaalvermogen van 57.120 wattpiek geplaatst. Met deze installatie zouden we een jaarlijkse productie kunnen behalen van 45.731 kWh
- Per 1 januari 2022 gaan we een nieuw contract aan bij Nieuwe Stroom. Hiervan gaan wij windenergie inzetten.
- Totale kantoor voorzien van LED verlichting

Kantoor Boxmeer (hoofdkantoor)

- Inmiddels zijn er sinds 1 maart 2020, 167 zonnepanelen van elk 340 Wp, met een totaalvermogen van 56.780 wattpiek geplaatst. Met deze installatie zouden we een jaarlijkse productie kunnen behalen van 45.408 kWh;

- Per 1 juli 2021 gaan we een nieuw contract aan bij Nieuwe Stroom. Hiervan gaan wij windenergie inzetten;
- Kantoor voorzien van LED verlichting en werkt de verlichting op bewegingssensoren;
- De isolatie van het gebouw is conform de Energielabel A eisen. Volgens de erkende maatstaven van Milieu Centraal valt het hoofdkantoor van Laarakkers onder de energiecategorie 'zeer laag energieverbruik'.

Scope 3 - CO₂ (indirecte) emissies

Betreft enkel zakelijk verkeer (auto-, vlieg- en treinreizen).

De volgende energiestroom valt onder scope 3:

4.2 Gedeclareerde km's (woon – werk)

Betreft enkel de registratie voor de woon-werk gereden km's van de medewerkers.